

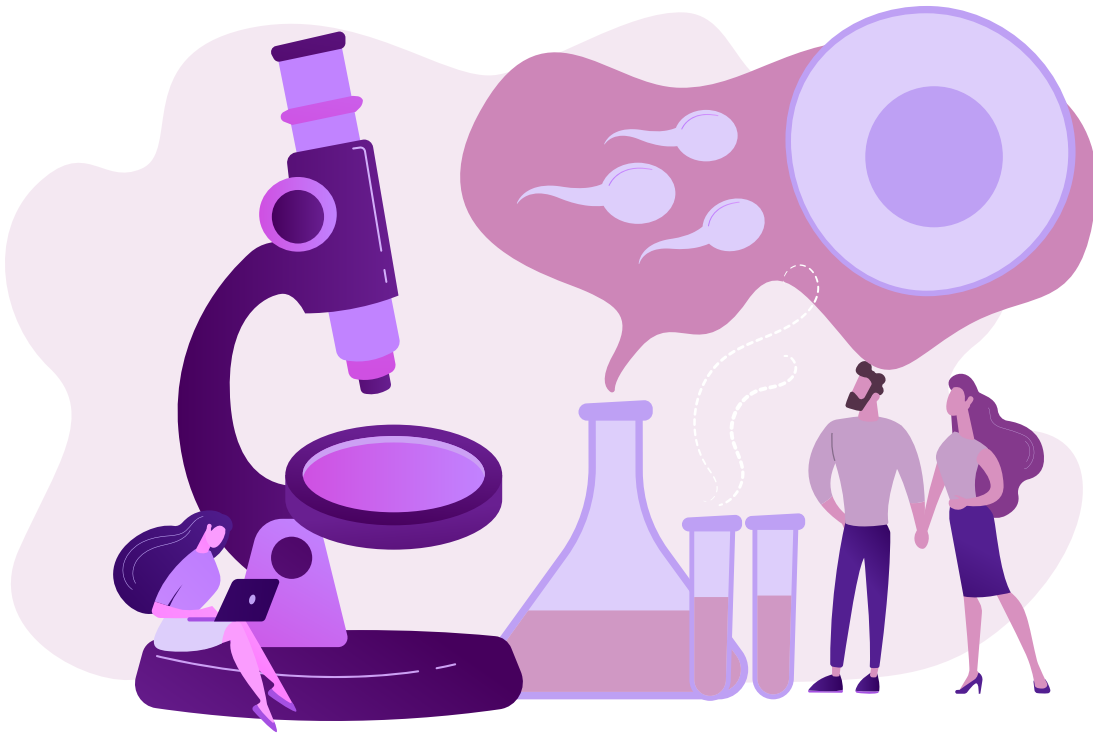
**ΟΛΑ ΟΣΑ ΠΡΕΠΕΙ
ΝΑ ΓΝΩΡΙΖΕΤΕ**

Είμαστε δίπλα σας σε κάθε σας βήμα για να
σας θυμίζουμε πως δεν είστε μόνοι σε αυτό το όνειρο.

Είμαστε μαζί.



Υποβοηθούμενη Αναπαραγωγή



Η διαδικασία της εξωσωματικής γονιμοποίησης

Κατά τη διάρκεια της εξωσωματικής γονιμοποίησης τα ωάρια γονιμοποιούνται από τα σπερματοζώαρια στο εργαστήριο (in vitro) και ύστερα τα έμβρυα που προκύπτουν μεταφέρονται στο ενδομήτριο της υποψήφιας μητέρας.

Η πρώτη μου επίσκεψη

Μόλις κλείσετε ραντεβού με τον θεράποντα Ιατρό σας, είμαστε έτοιμοι να σας υποδεχθούμε.

Άφιξη στη Γραμματεία

Κατά την άφιξή σας στη γραμματεία θα σας ζητηθεί να συμπληρώσετε το ιατρικό σας ιστορικό σε ειδική ηλεκτρονική πλατφόρμα σύμφωνα με τις οδηγίες που θα σας δοθούν από το προσωπικό της Γραμματείας.

Συνάντηση με τον ειδικό Ιατρό γονιμότητας

Κατά την πρώτη συνάντηση με τον θεράποντα Ιατρό σας θα χρειαστεί να απαντήσετε σε ερωτήσεις που αφορούν το λεπτομερές ιατρικό ιστορικό σας και στη συνέχεια θα υποβληθείτε σε υπερηχογραφικό έλεγχο. Μετά τον πρώτο έλεγχο, ο Ιατρός θα σας ενημερώσει για τις επιλογές που έχετε ώστε να βρεθείτε ένα βήμα πιο κοντά στο όνειρό σας.

Προϋποθέσεις Ένταξης

Ο νόμος στην Ελλάδα, για οποιαδήποτε διαδικασία Υποβοηθούμενης Αναπαραγωγής, ορίζει ως ανώτατο όριο ηλικίας για την υποψήφια μητέρα τα 54 έτη και 0 ημέρες. Ωστόσο από τα 50 έως τα 54 έτη οι υποψήφιας γυναίκες θα πρέπει να πάρουν ειδική άδεια από την Εθνική Αρχή Ιατρικώς Υποβοηθούμενης Αναπαραγωγής* για να προχωρήσουν στη διαδικασία.

**Ενημερωθείτε από τη γραμματεία της Μονάδας για τα απαραίτητα δικαιολογητικά και τη διαδικασία υποβολής της αίτησης.*

Απαραίτητες εξετάσεις

Βάσει του ιατρικού σας ιστορικού ενδεχομένως να σας ζητηθεί να υποβληθείτε σε περαιτέρω εξετάσεις ώστε να ολοκληρωθεί ο έλεγχος της γονιμότητάς σας. **Όλες οι απαιτούμενες αιματολογικές εξετάσεις μπορούν να πραγματοποιηθούν στη Μονάδα μας.** Το προσωπικό της Μονάδας θα φροντίσει να ενημερώσει τον ιατρικό σας φάκελο με τα αποτελέσματα των αιματολογικών σας εξετάσεων.

Για τον πλήρη έλεγχο της γονιμότητάς σας, πιθανότατα θα σας ζητηθεί να υποβληθεί ο σύντροφός/σύζυγός σας σε εξέταση σπέρματος, την οποία μπορεί να πραγματοποιήσει στο νέο μας υπερσύγχρονο Ανδρολογικό εργαστήριο. **Μην ξεχάσετε να κλείσετε ραντεβού στη Γραμματεία της Μονάδας*** και να λάβετε οδηγίες για την πραγματοποίηση των εξετάσεων.

Έναρξη προγράμματος

Μόλις ενταχθείτε σε πρόγραμμα εξωσωματικής γονιμοποίησης, θα σας ζητηθεί να συμπληρώσετε τον ιατρικό σας φάκελο με τα απαιτούμενα δικαιολογητικά (βλέπε σελ.10) αλλά και να συμπληρώσετε όλα τα απαραίτητα έγγραφα και συναινέσεις που απαιτούνται από τη νομοθεσία. Να θυμάστε πως **αυτή η διαδικασία θα πρέπει να έχει ολοκληρωθεί πριν την ωοληψία σας!**

Με την ένταξή σας στο πρόγραμμα, θα λάβετε οδηγίες για τον τρόπο χορήγησης των φαρμάκων/ενέσεων σας είτε από το νοσηλευτικό προσωπικό της Μονάδας είτε από τον θεράποντα Ιατρό σας.

Το θεραπευτικό μου πλάνο βήμα - βήμα

1

Διέγερση Ωοθηκών

Με την έναρξη της περιόδου σας (1^η - 2^η ημέρα της εμμηνού ρύσεως), επικοινωνείτε με τον θεράποντα Ιατρό σας και κλείνετε το ραντεβού σας. Κατά την επίσκεψή σας, θα υποβληθείτε σε υπερηχογραφικό έλεγχο και μέτρηση επιπέδων ορμονών.

Εφόσον επιβεβαιωθεί η ένταξή σας στο πρόγραμμα εξωσωματικής γονιμοποίησης, καθορίζεται από τον θεράποντα Ιατρό σας το πρωτόκολλο διέγερσης, ο τρόπος δηλαδή διέγερσης των ωοθηκών.



Ποιες επιλογές έχω;

- Στο **φυσικό κύκλο** παρακολουθείστε με υπερηχογραφικό και ορμονικό έλεγχο κατά τη διάρκεια του κύκλου σας, χωρίς τη χορήγηση φαρμάκων. Όταν το επικρατές ωοθυλάκιο φθάσει στο κατάλληλο μέγεθος χορηγείται μια ένεση χοριακής γοναδοτροπίνης και μετά από 34 - 36 ώρες, γίνεται η ωοληψία.
- Στον **ημι-φυσικό κύκλο** (mini IVF) ακολουθείται η διαδικασία του φυσικού κύκλου (δηλαδή ορμονικός και υπερηχογραφικός έλεγχος και χορήγηση χοριακής γοναδοτροπίνης), με μόνη διαφορά τη χρήση μιας μικρής ποσότητας φαρμάκων που χορηγούνται για τη διέγερση των ωοθηκών, ώστε να παράγουν το βέλτιστο αριθμό ωαρίων.
- Στην **ωοθηκική διέγερση** χορηγείται φαρμακευτική αγωγή με σκοπό τη διέγερση των ωοθηκών ώστε να παράγουν περισσότερα από ένα ωάρια. Η ελεγχόμενη διέγερση των ωοθηκών επιτυγχάνεται με την εφαρμογή ενός πρωτοκόλλου διέγερσης, η επιλογή του οποίου εξαρτάται ανάλογα με την περίπτωση από τον θεράποντα Ιατρό σας.

Στη συνέχεια θα ενημερωθείτε για τον τρόπο χορήγησης των φαρμάκων (σε ενέσιμη μορφή), ενώ το προσωπικό της Μονάδας θα απαντήσει σε όλα τα πιθανά ερωτήματα και τυχόν απορίες σας.

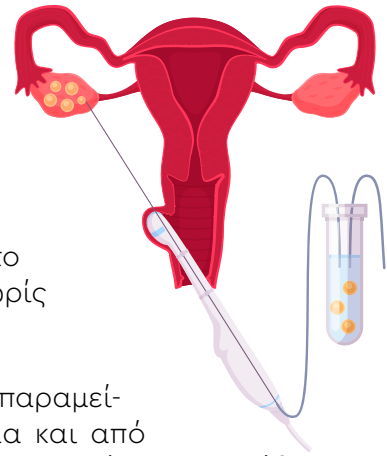
Η διάρκεια του θεραπευτικού πλάνου συνήθως διαρκεί 10 με 14 ημέρες και περιλαμβάνει υπερηχογραφικό και ορμονικό έλεγχο ανά τακτά χρονικά διαστήματα. Βάσει των ελέγχων αυτών θα οριστεί η ημέρα της ωοληψίας σας.

Συνιστούμε κατά τη διάρκεια του προγράμματος εξωσωματικής να τρέφεστε υγιεινά, να περιορίσετε την κατανάλωση αλατιού και ζάχαρης, να ξεκουράζεστε επαρκώς και να αποφεύγετε το αλκοόλ και το κάπνισμα.

2

Ωοληψία

Η διαδικασία της ωοληψίας είναι απλή, σχετικά ανώδυνη και σύντομη. Πραγματοποιείται σε ειδική αίθουσα της Μονάδας υπό άσηπτες συνθήκες χειρουργείου, με ελαφριά αναισθησία, δηλαδή μέθη. Εάν ο αριθμός των ωοθυλακίων είναι μικρός, όπως στο Φυσικό κύκλο, τότε η διαδικασία μπορεί να γίνει και χωρίς αναισθησία.



Μετά τη διαδικασία της Ωοληψίας, θα χρειαστεί να παραμείνετε στην ανάνηψη για ένα σύντομο χρονικό διάστημα και από την επόμενη ημέρα μπορείτε να επιστρέψετε στις καθημερινές σας συνήθειες.

Την ημέρα της ωοληψίας κρίνεται απαραίτητη η παρουσία του συζύγου/συντρόφου σας, καθώς θα δώσει δείγμα σπέρματος με το οποίο θα γονιμοποιηθούν τα ωάρια σας. **Σε περίπτωση που ο σύζυγός/σύντροφός σας αδυνατεί να παρευρεθεί στη Μονάδα την ημέρα της ωοληψίας, η κρουσυντήρηση σπέρματος, σε προγενέστερο χρόνο, αποτελεί λύση ώστε να μην αναβάλλετε την προσπάθειά σας** (βλέπε σελ. 14).

Οκτώ ώρες πριν την Ωοληψία θα πρέπει να είστε νηστική και να μην έχετε πιει νερό. Πριν και μετά την ωοληψία συνιστάται η αποφυγή των σεξουαλικών επαφών, των έντονων δραστηριοτήτων, καθώς και το μπάνιο στη θάλασσα. **Ιδιαίτερα πριν την προσέλευσή σας στη Μονάδα την ημέρα της ωοληψίας, αποφύγετε τη χρήση αρωμάτων, καθώς και το βάψιμο των νυχιών.**

Μετά την ολοκλήρωση της ωοληψίας, δίδονται σαφείς ιατρικές οδηγίες για την φαρμακευτική αγωγή που θα ακολουθηθεί καθώς και γενικές κατευθύνσεις.

Σας ενημερώνουμε ότι μπορείτε να βρείτε ενημερωτικά βίντεο χρήσης των φαρμακευτικώνσκευασμάτων στην ιστοσελίδα της Institute of Life - IASO www.iolife.eu → Άρθρα - Νέα → Press → Video Οδηγίες χρήσης

Την ημέρα της ωοληψίας θα λάβετε την προσωπική σας κάρτα RI WITNESS με ένα μοναδικό προσωπικό κωδικό, που θα σας συνοδεύει καθόλη τη διάρκεια του κύκλου εξωσωματικής σας και συνδέεται αποκλειστικά με το δικό σας γενετικό υλικό (ωάρια, σπέρμα, έμβρυα). Το προηγμένο αυτό σύστημα λειτουργεί ως ηλεκτρονική δικλίδα ασφαλείας καθώς τα δείγματα των ζευγαριών ιχνηλατούνται σε κάθε βήμα της διαδικασίας υποβοηθούμενης αναπαραγωγής, εξαλείφοντας κατά αυτόν τον τρόπο το ανθρώπινο λάθος.

Την κάρτα RI WITNESS θα πρέπει να την έχετε μαζί σας σε κάθε ιατρική πράξη που πραγματοποιείτε στη Μονάδα μας!



3

Γονιμοποίηση

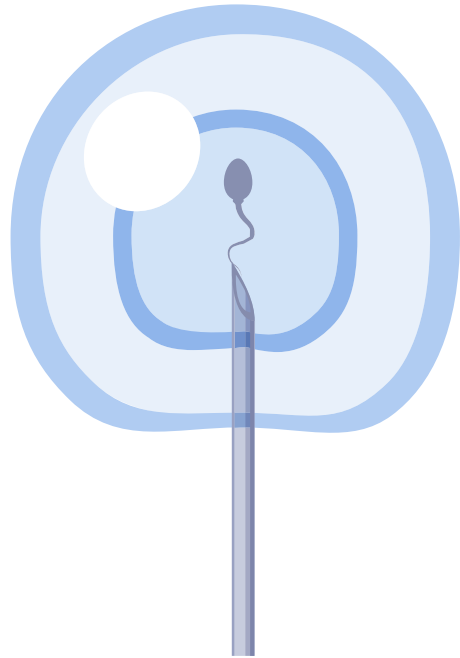
Μετά τη διαδικασία της Ωοληψίας τα ωάρια σας τοποθετούνται σε ειδικές συνθήκες στο εργαστήριο, μαζί με μια ποσότητα σπερματοζωαρίων, έτσι ώστε να επιτευχθεί η γονιμοποίηση. Όπου κριθεί απαραίτητο από τους εμβρυολόγους τα ωάρια γονιμοποιούνται με τη μέθοδο της μικρογονιμοποίησης (ICSI). Την επόμενη μέρα από την ωοληψία θα ενημερωθείτε από τους εμβρυολόγους ή τον θεράποντα Ιατρό σας για το πόσα από τα ωάρια σας έχουν γονιμοποιηθεί.

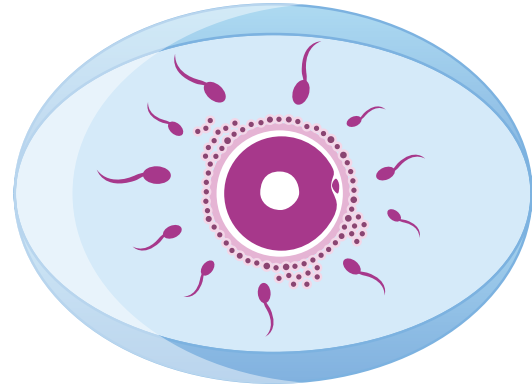
Εφόσον επιτευχθεί η γονιμοποίηση τα έμβρυα καλλιεργούνται σε επωαστές τελευταίας γενιάς με ενσωματωμένη κάμερα 24ωρης παρακολούθησης (**Embryoscope plus, Embryoscope flex και Geri**) με τεχνολογία **time lapse**. Το εμβρυολογικό εργαστήριο της Institute of Life – IASO αποτελεί το **ΜΟΝΑΔΙΚΟ** εργαστήριο στην Ελλάδα και ένα από τα ελάχιστα στην Ευρώπη, που έχει τη δυνατότητα να καλλιεργεί ταυτόχρονα **ΟΛΑ** τα έμβρυα στα πλέον προηγμένα Εμβρυοσκόπια, τα οποία **εξασφαλίζουν καλύτερα ποσοστά επιτυχίας** στους κύκλους Εξωσωματικής.

Τα νέα αυτά προηγμένης τεχνολογίας Εμβρυοσκόπια, εξασφαλίζουν τις ιδανικές συνθήκες καλλιέργειας των εμβρύων καθώς δεν υπάρχει η ανάγκη μετακίνησής τους εκτός του χώρου επώασης, αποφεύγοντας έτσι τη διατάραξη κατά την καλλιέργειά τους.

Κατά αυτόν τον τρόπο ο εμβρυολόγος έχει παραπάνω διαθέσιμες πληροφορίες προς αξιολόγηση, περισσότερο χρόνο επεξεργασίας αυτών καθώς και ένα εξειδικευμένο λογισμικό που ιεραρχεί τα έμβρυα ανάλογα με την δυναμική εμφύτευσής τους. Έτσι, μπορούμε να γνωρίζουμε με ακρίβεια **ποια είναι τα καλύτερα έμβρυα προς μεταφορά**.

Η εξασφάλιση ιδανικών συνθηκών καλλιέργειας **που προσομοιάζουν αυτές ενός υγιούς ενδομητρίου περιβάλλοντος της μητέρας** καθώς και η λήψη εικόνων από τις κάμερες συνεχούς παρακολούθησης των εμβρύων, παρέχουν κρίσιμες πληροφορίες για τη βιωσιμότητα του κάθε εμβρύου ξεχωριστά, οι οποίες δεν ήταν διαθέσιμες μέχρι σήμερα.



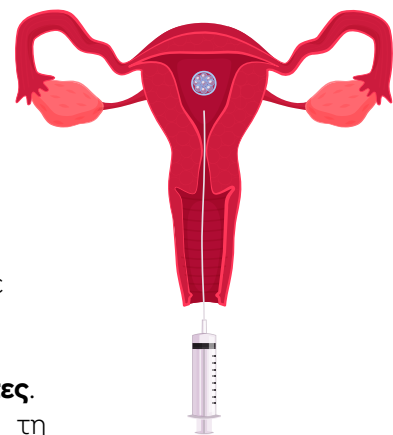


Έτσι, βελτιώνεται σημαντικά η δυνατότητα επιλογής των καταλληλότερων εμβρύων:

- **Μειώνοντας το χρόνο για την επίτευξη εγκυμοσύνης**
- **Μειώνοντας τα ποσοστά αποβολών κατά 28%**
- **Και τέλος, αυξάνοντας κατά 41% τα ποσοστά γεννήσεων, που είναι ο ουσιαστικός στόχος μας και το όνειρο κάθε γυναίκας!!!**

4 Εμβρυομεταφορά

Τα γονιμοποιημένα ωάρια ή αλλιώς έμβρυα, παραμένουν σε επωαστές που προσομοιάζουν τις συνθήκες του ενδομητρίου. Τα έμβρυα που αναπτύσσονται σωστά επιλέγονται για εμ-βρυομεταφορά. Η εμβρυομεταφορά γίνεται συνήθως είτε σε στάδιο 2^{ης} ή 3^{ης} ημέρας, είτε σε στάδιο 5^{ης} ή 6^{ης} ημέρας.



Τα έμβρυα 5^{ης} ή 6^{ης} ημέρας ονομάζονται βλαστοκύστες.

Η καλλιέργεια της βλαστοκύστης μας προσφέρει τη δυνατότητα να επιλέγουμε τα έμβρυα εκείνα που διαθέτουν την απαραίτητη δυναμική για περαιτέρω ανάπτυξη.

Θα ενημερωθείτε από τους εμβρυολόγους ή τον θεράποντα Ιατρό σας για την ποιότητα των εμβρύων καθώς και για το ποια έμβρυα θα μεταφερθούν στο ενδομήτρίό σας.

Την ημέρα της Εμβρυομεταφοράς θα πρέπει να έχετε καταναλώσει αρκετή ποσότητα υγρών, ώστε η ουροδόχος κύστη σας να είναι γεμάτη, προκειμένου να εξασφαλιστεί η καλύτερη υπερηχογραφική απεικόνιση του ενδομητρίου σας.

Η Εμβρυομεταφορά είναι μια ανώδυνη διαδικασία που γίνεται χωρίς αναισθησία. Τα έμβρυα ή το έμβρυο που πρόκειται να μεταφερθούν, αναρροφώνται από τον εμβρυολόγο, σε έναν λεπτό, εύκαμπτο καθετήρα και εν συνεχεία τοποθετούνται στην ενδομήτρια κοιλότητα υπό υπερηχογραφική παρακολούθηση.

Μετά την ολοκλήρωση της εμβρυομεταφοράς, δίδονται σαφείς ιατρικές οδηγίες για τη φαρμακευτική αγωγή που θα ακολουθηθεί και γενικές κατευθύνσεις. **Σε κάθε περίπτωση συνιστάται η υγιεινή διατροφή, η χαλάρωση και οι ήπιες μορφές σωματικής δραστηριότητας.**



Την ημέρα της Εμβρυομεταφοράς, δεν πρέπει να ξεχάσετε την κάρτα σας RI Witness, την οποία θα πρέπει να επιδείξετε στο νοσηλευτικό προσωπικό της Μονάδας.

5

Τεστ Κύησης

Σύμφωνα με τις οδηγίες του θεράποντα Ιατρού σας, δέκα με δεκατέσσερις ημέρες μετά την εμβρυομεταφορά, θα υποβληθείτε σε **εξέταση αίματος για τη μέτρηση της χοριακής γοναδοτροπίνης** (τεστ κυήσεως). Εφόσον το τεστ βγει θετικό, θα επαναλάβετε την εξέταση σε 2 ημέρες.



Κρυοσυντήρηση εμβρύων

Τα πλεονάζοντα έμβρυα που θα προκύψουν μπορούν με τη μέθοδο της κρυοσυντήρησης να διατηρηθούν στην τράπεζα κρυοσυντήρησης της Μονάδας για πέντε έτη. Η διάρκεια μπορεί να παρατείνεται κάθε φορά για πέντε επιπλέον έτη με έγγραφη αίτηση των ενδιαφερόμενων και χωρίς ανώτατο χρονικό όριο, υπό την προϋπόθεση ότι η γυναίκα δεν έχει ξεπεράσει το πεντηκοστό τέταρτο της ηλικίας της*. Τα έμβρυα αυτά μπορούν να χρησιμοποιηθούν σε επόμενους κύκλους εμβρυομεταφορών μέχρι να επιτευχθεί εγκυμοσύνη ή σε περίπτωση που το ζευγάρι επιθυμεί να αποκτήσει περισσότερα παιδιά.

Σε αυτή την περίπτωση, κατόπιν συνεννόησης με τον θεράποντα Ιατρό σας, αποψύχονται τα έμβρυα και εν συνεχεία τοποθετούνται στο ενδομήτριά σας με την απλή μέθοδο της Εμβρυομεταφοράς.

**Σύμφωνα με την ελληνική νομοθεσία από τα 50 έως τα 54 έτη οι υποψήφιες γυναίκες θα πρέπει να πάρουν ειδική άδεια από την εθνική Αρχή Ιατρικώς Υποβοηθούμενης Αναπαραγωγής για να προχωρήσουν στη διαδικασία.*

Ενημερωθείτε από τη γραμματεία της Μονάδας για τα απαραίτητα δικαιολογητικά και τη διαδικασία υποβολής της αίτησης

Ενημερωθείτε για τα προνομιακά πακέτα τιμών **My Cryopreservation & My Fertility Preservation** για την κρυοσυντήρηση του γενετικού σας υλικού



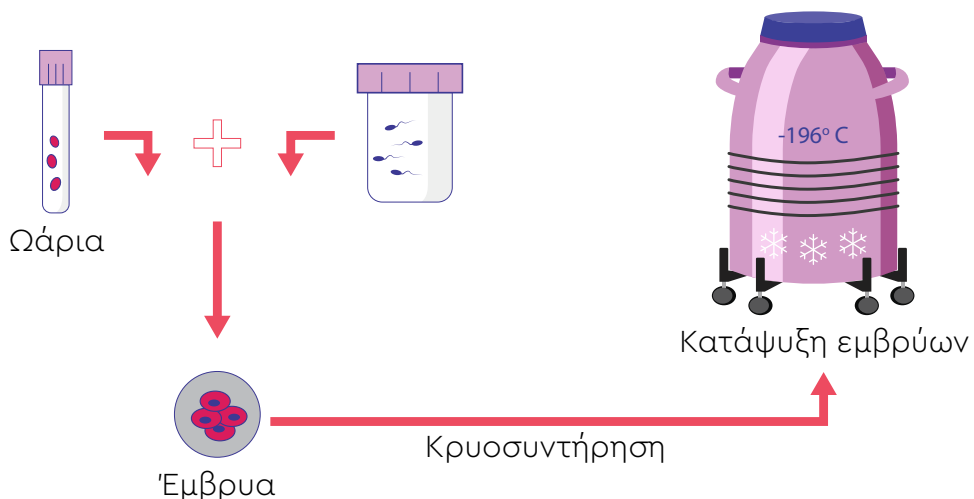
Παρέχουν σημαντική έκπτωση 50% σε όποιο ζευγάρι τα επιλέξει



Προσφέρονται με χρονική διάρκεια 3 ή 5 ετών



Σας απαλλάσσουν από την υποχρέωση καταβολής φυλάκτρων κάθε έτος (βάσει πολιτικής της Μονάδας απαιτείται, σε περίπτωση που δεν έχει επιλεγεί κάποιο πακέτο, η ανανέωση κάθε χρόνο της ετήσιας φύλαξης με γνωστοποίηση από τη μεριά σας της πρόθεσης ανανέωσης και με καταβολή του αντίστοιχου ετήσιου οικονομικού τιμήματος).



Συμβουλευτική θεραπεία

Η εξωσωματική βιώνεται ως μια εμπειρία όπου επηρεάζει συναισθηματικά και τους δύο συντρόφους, ίσως με διαφορετικό τρόπο τον καθένα ξεχωριστά. Τα συναισθήματα ποικίλουν και αυτό είναι φυσιολογικό. Κανένα συναίσθημα δεν πρέπει να σας κάνει να νιώθετε άβολα. Το σημαντικότερο κομμάτι στη διαδικασία της συμβουλευτικής μας θεραπείας είναι να καταφέρουμε να σας βοηθήσουμε να διαχειρίζεστε τις έντονες συναισθηματικές αλλαγές, ώστε να προσαρμόζονται με ρεαλισμό και αισιοδοξία στις εκάστοτε περιστάσεις της θεραπείας.



Η Institute of Life – IASO δίνει έμφαση στην ενημέρωση και τη διαχείριση συναισθημάτων και σκέψεων που αναπτύσσονται κατά τη διάρκεια της υποβοηθούμενης αναπαραγωγής. Στόχος μας είναι να δημιουργήσουμε μια ευχάριστη διάθεση, προκειμένου να υπάρχει ισορροπία και αισιοδοξία σε κάθε βήμα της διαδικασίας.

Σε όλους εσάς που μας εμπιστεύεστε, σας δίνουμε την ευκαιρία να έχετε πρόσβαση σε συμβουλές από έμπειρους και καταρτισμένους συνεργάτες Ψυχολόγους καθόλη τη διάρκεια της προσπάθειάς σας.

Η συμβουλευτική είναι μία **εμπιστευτική** υπηρεσία για όλους εσάς που προσέρχεστε στην Μονάδα Institute of Life – IASO για την προσπάθειά σας.

Με τον καλύτερο τρόπο που σας ταιριάζει και σας εξυπηρετεί (διαδικτυακά ή πραγματοποιώντας συνάντηση στη Μονάδα μας) επικοινωνείτε με τη Γραμματεία της Μονάδας στα τηλέφωνα 210 618 4030 & 210 618 4022 και κλείνετε ραντεβού.

Είμαστε δίπλα σας
σε κάθε σας βήμα
για να σας
θυμίζουμε
πως δεν είστε
μόνοι
σε αυτό το όνειρο.
Είμαστε μαζί.

Απαιτούμενα δικαιολογητικά για την ένταξη σε πρόγραμμα Υποβοηθούμενης Αναπαραγωγής

Για να υποβληθείτε στην προσπάθεια εξωσωματικής γονιμοποίησης θα πρέπει να προσκομίσετε τα παρακάτω δικαιολογητικά:

- **Φωτοτυπία δύο όψεων των ταυτοτήτων/διαβατηρίων**
- **Ληξιαρχική πράξη γάμου με ημερομηνία έκδοσης εντός εξαμήνου**
- **Πιστοποιητικό οικογενειακής κατάστασης με ημερομηνία έκδοσης εντός 6 μηνών από την προγραμματισμένη Ωοληψία/Εμβρυομεταφορά Κρυοσυντηρημένων Εμβρύων**
 - Εάν δεν έχετε τελέσει γάμο και βρίσκεστε σε ελεύθερη ένωση με σύντροφο ή είστε άγαμη, υποχρεούστε να προσκομίσετε συμβολαιογραφική πράξη (ενημερωθείτε σχετικά από το προσωπικό της Γραμματείας)
 - Εάν έχετε σύμφωνο συμβίωσης, τότε πρέπει να προσκομίσετε ληξιαρχική πράξη με ημερομηνία έκδοσης εντός εξαμήνου και Πιστοποιητικό οικογενειακής κατάστασης στο οποίο να έχει καταχωρηθεί το σύμφωνο συμβίωσης
 - Εάν έχετε τελέσει γάμο εκτός Ελλάδος, τότε πρέπει να προσκομίσετε ληξιαρχική πράξη γάμου με επίσημη μετάφραση και ημερομηνία έκδοσης εντός εξαμήνου

Απαιτούνται οι ακόλουθες εξετάσεις (ισχύς εντός εξαμήνου με σφραγίδα και υπογραφή Ιατρού) :

Έλεγχος του ζεύγους για HIV I/II, HBsAg (Αυστραλιανό Αντιγόνο), Anti HCV/ολικό, RPR. Επιπλέον, για την γυναίκα άνω των 35 ετών συνιστάται μαστογραφία/υπέρηχος μαστών.

Προτεινόμενες συμπληρωματικές εξετάσεις που ενδέχεται να ζητηθούν από τον θεράποντα Ιατρό ανά περίπτωση:

♀ Για την κυρία:

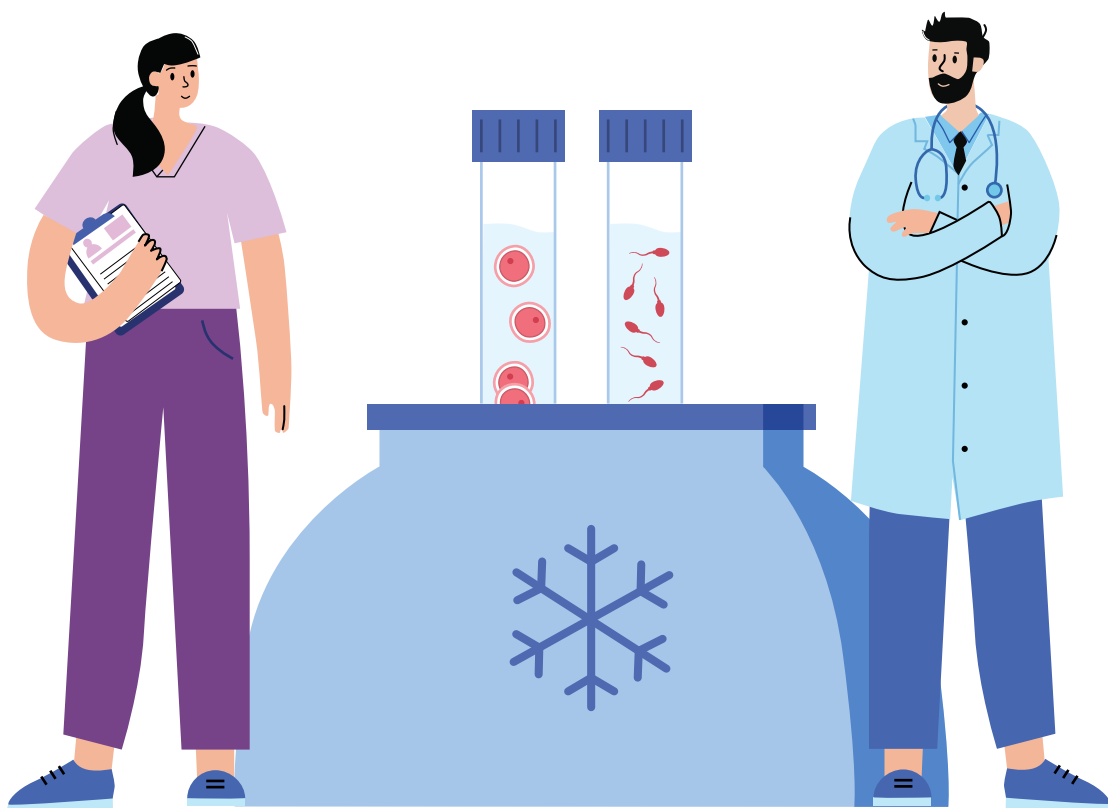
Αντισώματα για Ερυθρά IgG και IgM
CMV IgG και IgM
Τοξόπλασμα IgG και IgM
TSH
Πλήρης καλλιέργεια κολπικού υγρού
Ηλεκτροφόρηση Αιμοσφαιρίνης/Γενική Αίματος/Σίδηρος
Φερριτίνη/Τεστ Δρεπανώσεως
Ομάδα Αίματος - Rhesus

♂ Για τον κύριο:

CMV IgG και IgM
Επεξεργασία και καλλιέργεια σπέρματος
Ηλεκτροφόρηση Αιμοσφαιρίνης/Γενική Αίματος/Σίδηρος
Φερριτίνη/Τεστ Δρεπανώσεως
Ομάδα Αίματος - Rhesus
Κυστική Ίνωση /Καρυότυπος αίματος

Για περαιτέρω πληροφορίες, μπορείτε να επικοινωνήσετε με την Γραμματεία της Μονάδας στα τηλέφωνα: 210618 4022 και 210 618 4030, Δευτέρα έως Σάββατο 08:00-16:00.

Διατήρηση Γονιμότητας



Κρυσυντήρηση ωαρίων

Ο αριθμός και η ποιότητα των ωαρίων ελαττώνεται μετά τα 35 έτη, οπότε μειώνεται και η πιθανότητα εγκυμοσύνης. Η κρυσυντήρηση ωαρίων προσφέρει πλέον μια διέξοδο στο πρόβλημα αυτό. Αν και δεν έχει καθοριστεί επακριβώς το ηλικιακό όριο, οι ειδικοί γονιμότητας συμβουλεύουν ότι η κρυσυντήρηση ωαρίων είναι αποτελεσματικότερη όσο πιο έγκαιρα γίνεται.

1

Παρακολούθηση

Τα βήματα της διαδικασίας είναι αρκετά απλά. Η διαδικασία ολοκληρώνεται σε 10-14 ημέρες. Κατά το διάστημα αυτό λαμβάνετε την κατάλληλη φαρμακευτική αγωγή για την ωρίμανση πολλών ωαρίων. Εναλλακτικά, μπορεί να προγραμματιστεί η λήψη ωαρίου χωρίς φάρμακα, στο πλαίσιο του φυσικού κύκλου, ή η λήψη ωαρίων με ήπια φαρμακευτική αγωγή. Η ωρίμανση των ωοθυλακίων παρακολουθείται με υπερηχογράφημα και εξετάσεις αίματος. Όταν το επικρατές ωοθυλάκιο φθάσει στο κατάλληλο μέγεθος χορηγείται μια ένεση χοριακής γοναδοτροπίνης και μετά από 34 - 36 ώρες, γίνεται η ωοληψία.



2

Ωοληψία

Η διαδικασία της ωοληψίας είναι απλή, σχετικά ανώδυνη και σύντομη. Πραγματοποιείται σε ειδική αίθουσα της Μονάδας υπό άσηπτες συνθήκες χειρουργείου με ελαφριά αναισθησία, δηλαδή μέθη. Εάν ο αριθμός των ωοθυλακίων είναι μικρός, όπως στο Φυσικό κύκλο, τότε η διαδικασία μπορεί να γίνει και χωρίς αναισθησία. Μετά την ωοληψία θα χρειαστεί να παραμείνετε στην ανάνηψη για ένα σύντομο χρονικό διάστημα και από την επόμενη ημέρα μπορείτε να επιστρέψετε στις καθημερινές σας συνήθειες.



Οκτώ ώρες πριν την ωοληψία θα πρέπει να είστε νηστική και να μην έχετε πει νερό. Πριν και μετά την ωοληψία συνιστάται η αποφυγή των σεξουαλικών επαφών, των έντονων δραστηριοτήτων, καθώς και το μπάνιο στη θάλασσα. **Ιδιαίτερα, πριν την προσέλευσή σας στη Μονάδα την ημέρα της ωοληψίας, αποφύγετε τη χρήση αρωμάτων καθώς και το βάψιμο των νυχιών.**

Institute of Life-IASO και CHLOE OQ

Η διαδικασία διατήρησης της γονιμότητας αφορά ιατρική πράξη, με στόχο την πρόληψη της υπογονιμότητας, και αποτελεί επένδυση στο μέλλον για κάθε γυναίκα. Η Institute of Life - IASO είναι η πρώτη Μονάδα Υποβοηθούμενης Αναπαραγωγής στην Ευρωπαϊκή Ένωση που προσφέρει τη νέα υπηρεσία αξιολόγησης των ωαρίων προς Κρυοσυντήρηση CHLOE OQ. Το CHLOE OQ είναι το πρώτο και μοναδικό εργαλείο αξιολόγησης μέσω τεχνητής νοημοσύνης που προσφέρει πρόσβαση στα κλινικά και τα εργαστηριακά δεδομένα με βιολογικούς όρους που μπορείτε εύκολα να κατανοήσετε.

Σχετικά με το CHLOE OQ

Το CHLOE OQ είναι ένα τυποποιημένο μορφολογικό σύστημα βαθμολόγησης, το οποίο χρησιμοποιείται για την αξιολόγηση της ποιότητας των ωαρίων σε επίπεδο λεπτομερειών που δεν ήταν μέχρι τώρα εφικτό από τους Κλινικούς Εμβρυολόγους.

Η τεχνολογία CHLOE OQ αποτελεί το «έξυπνο εργαλείο» τεχνητής νοημοσύνης, καθώς αξιολογεί την ποιότητα των ωαρίων, χρησιμοποιώντας εικόνες από τους πλέον σύγχρονους επωαστές που διαθέτουν μικροκάμερες και τεχνολογία Time-Lapse.

Τι πληροφορίες παρέχει το CHLOE OQ;

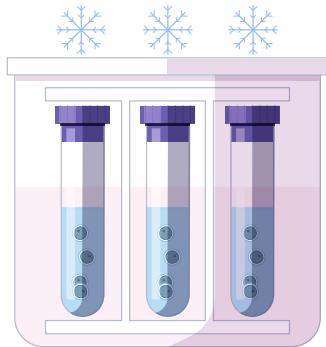
- Αριθμητική βαθμολογία για κάθε ωάριο, δείχνοντας την πιθανότητα επιτυχούς ανάπτυξης σε βλαστοκύστη (έμβρυο 5ης - 6ης ημέρας). Αυτή η ανάλυση βασίζεται στα χαρακτηριστικά των ωαρίων, μερικά εκ των οποίων μπορεί να μην είναι προφανή.
- Ποσοστιαίες πιθανότητες δημιουργίας βλαστοκύστεων μετά την επιτυχημένη απόψυξη από το σύνολο των ωαρίων. Η δημιουργία βλαστοκύστεων (έμβρυα 5ης - 6ης ημέρας) αποτελεί ένα πρώτο σημαντικό βήμα στην διαδικασία της υποβοηθούμενης αναπαραγωγής.



Chloe OQ
by Fairtility



4



Κρυοσυντήρηση

Τα ωάρια κρυοσυντηρούνται στο εργαστήριο με τη σύγχρονη μέθοδο Vitrification. Τα πλεονεκτήματα της μεθόδου υπερταχείας κρυοσυντήρησης Vitrification (Υαλοποίηση), με το πρωτόκολλο Kitazato, μας επιτρέπουν να επιτυγχάνουμε υψηλό ποσοστό επιβίωσης, μετά από κατάψυξη και απόψυξη ωαρίων, που ανέρχεται στο 98%. Τα ωάρια μπορούν να παραμείνουν στην Τράπεζα Κρυοσυντήρησης

για πολλά χρόνια χωρίς να επηρεάζεται η ποιότητά τους. Βάσει της ελληνικής νομοθεσίας, επιτρέπεται η κρυοσυντήρηση ωαρίων για 5 έτη με δυνατότητα παράτασης. Η διάρκεια της κρυοσυντήρησης μπορεί να παρατείνεται για 5 έτη για κάθε φορά, με έγγραφη αίτηση των δικαιούμενων και χωρίς ανώτατο όριο παράτασης, υπό την προϋπόθεση ότι δεν έχετε συμπληρώσει το πενήτηκοστό τέταρτο έτος* της ηλικίας σας.

*Σύμφωνα με την Ελληνική Νομοθεσία από τα 50 έως τα 54 έτη οι υποψήφιες γυναίκες θα πρέπει να πάρουν ειδική άδεια από την Εθνική Αρχή Ιατρικώς Υποβοηθούμενης Αναπαραγωγής για να προχωρήσουν στη διαδικασία.

Ενημερωθείτε από τη γραμματεία της Μονάδας για τα απαραίτητα δικαιολογητικά και τη διαδικασία υποβολής της αίτησης

Πώς μπορώ να τα χρησιμοποιήσω;

Όταν αποφασίσετε να ξεκινήσετε τη διαδικασία Υποβοηθούμενης Αναπαραγωγής, τα ωάρια αποψύχονται και προετοιμάζονται για να γονιμοποιηθούν στο εργαστήριο μαζί με το σπέρμα του συζύγου/συντρόφου σας ή με σπέρμα δότη.

Για τα απαιτούμενα δικαιολογητικά και τα προνομιακά πακέτα τιμών βλέπε σελ. 20

Γιατί να επιλέξω την Institute of Life- IASO για την κρυοσυντήρηση των ωαρίων μου;

1. Γιατί είναι η μόνη πιστοποιημένη μονάδα ως Best Practice In Vitrification

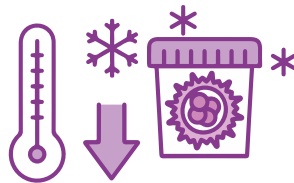
Η Institute of Life – IASO αποτελεί την κορυφαία επιλογή των γυναικών για την κρυοσυντήρηση του γενετικού τους υλικού, καθώς είναι η πρώτη στην Ελλάδα, Μονάδα Αναπαραγωγής πιστοποιημένη ως Best Practice IVF Center, από την εταιρεία Kitazato, για τα υψηλά ποσοστά επιτυχίας μετά από κρυοσυντήρηση ωαρίων με τη μέθοδο της υαλοποίησης (Vitrification).

2. Γιατί έχει διπλό σύστημα παρακολούθησης του γενετικού υλικού στην τράπεζα κρυοσυντήρησης

Η Institute of Life – IASO εφαρμόζει πρώτη ένα εξελιγμένο, διπλό σύστημα παρακολούθησης των συνθηκών κρυοσυντήρησης το οποίο εξασφαλίζει ακόμα πιο έγκαιρη προειδοποίηση, μεγαλύτερη ασφάλεια και ακόμα πιο αξιόπιστη παρακολούθηση, σε σχέση με το υψηλής αποτελεσματικότητας υπάρχον σύστημα (Octax Log & Guard), το οποίο είναι ήδη εγκατεστημένο στην τράπεζα κρυοσυντήρησης.

Η χρήση της νέας τεχνολογίας, για την παρακολούθηση με θερμογραφική κάμερα των δοχείων κρυοσυντήρησης, παρέχει στην ομάδα του εργαστηρίου άμεση και συνεχή ενημέρωση (ακόμα και απομακρυσμένα) σχετικά με την σταθερότητα της θερμοκρασίας. Η ευαισθησία του εξειδικευμένου λογισμικού της εταιρείας Cryo-sentinel είναι τόσο υψηλή, ώστε να εντοπίζει την μεταβολή ακόμα και ενός βαθμού Κελσίου στα δοχεία και να ενεργοποιεί άμεσα τη διαδικασία προειδοποίησης.

Το πρωτοπόρο αυτό σύστημα, προσφέρει στα ζευγάρια, που έχουν εμπιστευθεί το γενετικό τους υλικό στην Institute of Life – IASO, την σιγουριά της διπλής συνεχούς παρακολούθησης και της διασφάλισης των βέλτιστων συνθηκών κρυοσυντήρησης.





Κρυοσυντήρηση σπέρματος

Όλες οι νεότερες μελέτες αποκαλύπτουν, ότι το 40% των θεμάτων υπογονιμότητας αφορούν σε ανδρικό παράγοντα. Τα ποσοστά αυτά αυξάνονται συνεχώς. Η ποιότητα δε του σπέρματος επηρεάζεται λόγω:



Διατροφικών συνηθειών



Περιβαλλοντικών συνθηκών



Συνθηκών εργασίας



Έλλειψης άσκησης

Η ανάγκη παράτασης της γονιμότητας λόγω μετάθεσης οικογενειακού προγραμματισμού (οικονομικοί, κοινωνικοί λόγοι, κ.α.) καθώς και λοιποί ιατρικοί λόγοι (π.χ κακοήθεια, κισσοκήλη, ενδοκρινολογικές διαταραχές) καθιστούν αναγκαία την κρυοσυντήρηση σπέρματος. Η κρυοσυντήρηση είναι μια διαδικασία αποθήκευσης του σπέρματος, μετά την επεξεργασία του στο εξειδικευμένο ανδρολογικό εργαστήριο της Institute of Life-IASO, η οποία εξασφαλίζει τη μετέπειτα χρήση του για επιτυχή γονιμοποίηση.

Με αφορά;

Η κρυοσυντήρηση σπέρματος ενδείκνυται όταν:

- Πρόκειται να υποβληθείτε σε διαδικασία εξωσωματικής γονιμοποίησης με τη σύζυγό/σύντροφό σας αλλά λόγω επαγγελματικών υποχρεώσεων λείπετε συχνά
- Πρόκειται να υποβληθείτε σε επεμβάσεις του γεννητικού συστήματος
- Εκτίθεστε σε τοξικούς παράγοντες (χημικά, ακτινοβολίες, υψηλές θερμοκρασίες)
- Θέλετε να αναβάλλετε τον προγραμματισμό δημιουργίας οικογένειας
- Πρόκειται να υποβληθείτε σε ειδική θεραπεία (χημειοθεραπεία, ακτινοθεραπεία)

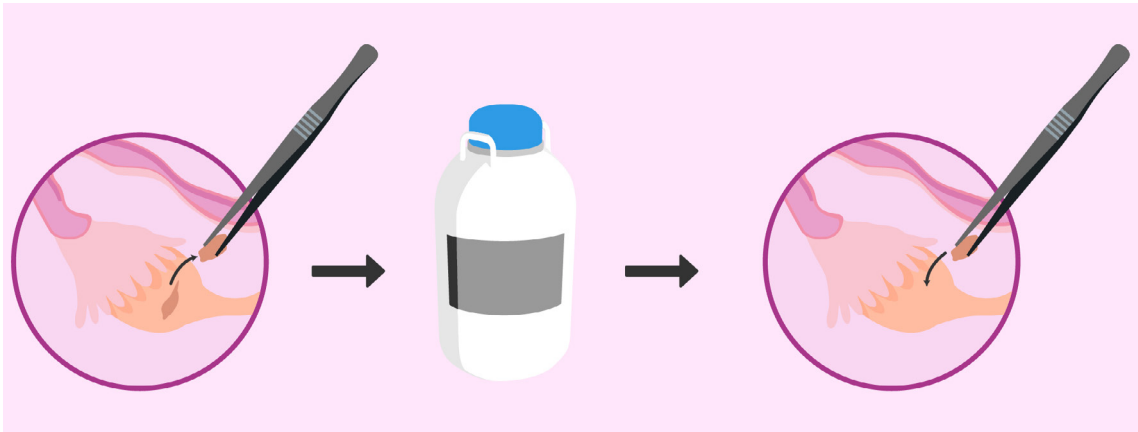
Ποια είναι η διαδικασία;

Η διαδικασία είναι πολύ απλή. Για να κρυοσυντηρήσετε το σπέρμα σας κλείνετε ραντεβού με τη Γραμματεία της Institute of Life – IASO (Δευτέρα έως και Σάββατο, 08:00–16:00, στα τηλέφωνα 210 618 4030, 210 618 4022). Την ημέρα του ραντεβού, μπορείτε είτε να προσέλθετε στο χώρο για να γίνει η συλλογή του δείγματος είτε να προσκομίσετε το δείγμα σας από το σπίτι, πάντα σύμφωνα με τις οδηγίες του προσωπικού της Institute of Life – IASO.

**Για τα απαιτούμενα δικαιολογητικά και τα προνομιακά πακέτα τιμών
βλέπε σελ. 20**



Κρυοσυντήρηση ωθηκικού ιστού



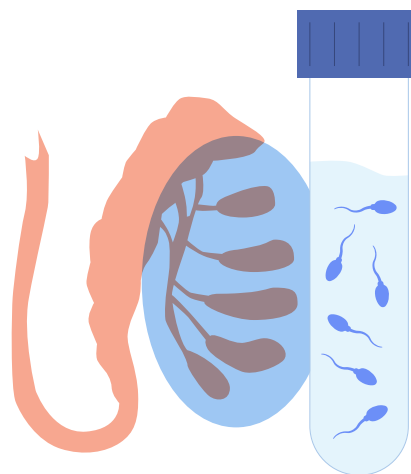
Η κρυοσυντήρηση του ωθηκικού ιστού είναι μια μέθοδος διατήρησης της γονιμότητας, η οποία προφυλάσσει τη γυναικεία αναπαραγωγική ικανότητα, όταν αυτή απειλείται από τις εφαρμοζόμενες θεραπείες για κακοήθη νοσήματα και μπορεί να αποκαταστήσει μελλοντικά τη φυσιολογική ωθηκική λειτουργία.

Κατά την κρυοσυντήρηση του ωθηκικού ιστού το εξωτερικό στρώμα μιας ωθήκης, το οποίο περιέχει μεγάλο αριθμό νεαρών ωαρίων, αφαιρείται με λαπαροσκοπική χειρουργική τεχνική ή λαπαροτομία και καταψύχεται για μελλοντική χρήση στην τράπεζα κρυοσυντήρησης της Μονάδας.

Η κατάψυξη ωθηκικού ιστού είναι μια αποδεκτή μέθοδος διεθνώς, αλλά η λειτουργικότητά της μετά από μεταμόσχευση βρίσκεται υπό μελέτη. Η πρόοδος όμως είναι συνεχής και παρέχει ελπίδα για τεκνοποίηση.

Κρυοσυντήρηση ορχικού ιστού

Η κρυοσυντήρηση του ορχικού ιστού αποτελεί μια πολύτιμη τεχνική διατήρησης γονιμότητας. Σε περιπτώσεις αζωοσπερμίας αποφασίζεται η λήψη βιοψίας ορχικού ιστού όπου:



- Επιβεβαιώνεται η παρουσία ή μη σπερματοζωαρίων
- Ελέγχεται η πιθανότητα ύπαρξης κακοήθειας
- Πραγματοποιείται λήψη και κρυοσυντήρηση των σπερματοζωαρίων από τον ορχικό ιστό, εφόσον αυτά ανευρεθούν

Ο ορχικός ιστός επεξεργάζεται στο ανδρολογικό εργαστήριο ώστε να απομονωθούν τα κατάλληλα σπερματοζωάρια για γονιμοποίηση ή για μελλοντική φύλαξη. Τα σπερματοζωάρια ή και ο ορχικός ιστός, φυλάσσονται στην κρυοσυντήρηση του εργαστηρίου, όπου παραμένουν μέχρι να χρησιμοποιηθούν για μελλοντική εξωσωματική γονιμοποίηση.

Πότε με αφορά;

- Εάν μετά από επανειλημμένους ελέγχους του σπέρματος, δεν ανευρίσκονται σπερματοζωάρια
- Εάν πρόκειται να υποβληθείτε σε θεραπεία για καρκίνο και κινδυνεύετε μετά τη θεραπεία να είστε αζωοσπερμικοί

**Για τα απαιτούμενα δικαιολογητικά και τα προνομιακά πακέτα τιμών
βλέπε σελ. 20**

Απαιτούμενα δικαιολογητικά για την ένταξη σε πρόγραμμα Κρυσυντήρησης Ωαρίων & Ωθηκικού ιστού

- Θα πρέπει να έχετε μαζί σας φωτοτυπία της αστυνομικής ταυτότητας /διαβατήριο
- Εάν είστε άγαμη, θα πρέπει να προσκομίσετε συμβολαιογραφική πράξη και Πιστοποιητικό Οικογενειακής κατάστασης με ημερομηνία έκδοσης εντός έξι (6) μηνών πριν την προγραμματισμένη Ωοληψία (ενημερωθείτε σχετικά από το προσωπικό της Γραμματείας)
- Εάν είστε έγγαμη, επειδή σύμφωνα με το νέο νόμο δεν απαιτείται η συναίνεση του συζύγου, θα υπογράψετε τις απαιτούμενες συνααινέσεις στη Μονάδα μας και θα προσκομίσετε ληξιαρχική πράξη γάμου με έκδοση εντός εξαμήνου αλλά και Πιστοποιητικό οικογενειακής κατάστασης με ημερομηνία έκδοσης εντός έξι (6) μηνών πριν την προγραμματισμένη Ωοληψία
- Θα πρέπει να έχετε υποβληθεί σε εξετάσεις αίματος για **HIV I/II, HBsAg (Αυστραλιανό Αντιγόνο), Anti HCV/ολικό, RPR** (ισχύς εντός εξαμήνου με σφραγίδα και υπογραφή ιατρού)

Απαιτούμενα δικαιολογητικά για την ένταξη σε πρόγραμμα Κρυσυντήρησης Σπέρματος & Ορχικού ιστού


- Θα πρέπει να έχετε μαζί σας φωτοτυπία της αστυνομικής ταυτότητας/διαβατήριο
- Θα υπογράψετε τις απαιτούμενες συνααινέσεις στη Μονάδα μας και θα προσκομίσετε Πιστοποιητικό οικογενειακής κατάστασης με έκδοση εντός έξι (6) μηνών από την προγραμματισμένη πράξη
- Θα πρέπει να έχετε υποβληθεί το τελευταίο εξάμηνο σε εξετάσεις αίματος για **HIV I/II, HBsAg (Αυστραλιανό Αντιγόνο), Anti HCV/ολικό, RPR** (ισχύς εντός εξαμήνου με σφραγίδα και υπογραφή ιατρού)

Όλες οι απαιτούμενες αιματολογικές εξετάσεις μπορούν να πραγματοποιηθούν στη Μονάδα μας. Το προσωπικό της Μονάδας θα φροντίσει να ενημερώσει τον ιατρικό σας φάκελο με τα αποτελέσματα των αιματολογικών σας εξετάσεων.

Προνομιακά πακέτα τιμών My Cryopreservation & My Fertility Preservation για όσους επιθυμούν να παγώσουν τον χρόνο

 Παρέχουν σημαντική έκπτωση 50% σε όσους τα επιλέξουν

 Προσφέρονται με χρονική διάρκεια 3 ή 5 ετών

 Σας απαλλάσσουν από την υποχρέωση καταβολής φυλάκτρων κάθε έτος (βάσει πολιτικής της Μονάδας απαιτείται, σε περίπτωση που δεν έχει επιλεγεί κάποιο πακέτο, η ανανέωση κάθε χρόνο της ετήσιας φύλαξης με γνωστοποίηση από τη μεριά σας της πρόθεσης ανανέωσης και με καταβολή του αντίστοιχου ετήσιου οικονομικού τιμήματος).

Ενημερωθείτε και για τα επιπλέον προνομιακά πακέτα χρεώσεων των κατόχων καρτών της Τράπεζας Πειραιώς καθώς και για τα προνομιακά πακέτα των εργαζομένων των εταιρειών COSMOTE & VIANEX (αφορά το πρόγραμμα Κρυσυντήρησης Ωαρίων).

Εναλλακτικές Λύσεις



Δωρεά ωαρίων

Η Δωρεά Ωαρίων μπορεί να είναι τόσο ανώνυμη όσο και επωνύμη καθώς επίσης υπάρχει και η δυνατότητα δωρέας από συγγενή σε πλάγια γραμμή (αδέρφια, ξαδέρφια, ανίψια, θείοι) αρκεί να πληροί τις ηλικιακές πρϋποθέσεις σύμφωνα με την Ελληνική Νομοθεσία (18-35 έτη).

Για όσους επιθυμούν την ανώνυμη δωρεά είναι σημαντικό να γνωρίζουν ότι θωρακίζεται από ένα αυστηρό νομικό πλαίσιο που προστατεύει τόσο το ζευγάρι όσο και τη δότρια.

Η επιλογή ανώνυμου ή επώνυμου δότη γίνεται από το υποβοηθούμενο πρόσωπο και σε περίπτωση γάμου, συμφώνου συμβίωσης ή ελεύθερης ένωσης απαιτείται η συνέναιση συζύγου/συντρόφου.

Σε κάθε περίπτωση είναι απαραίτητο να ενημερώσετε τη Μονάδα για την επιλογή σας!

Πότε με αφορά;

- Εάν ανήκετε στην κατηγορία αυξημένης αναπαραγωγικής ηλικίας
- Εάν έχετε λίγα και κακής ποιότητας ωάρια
- Εάν έχετε υποβληθεί σε ακτινοθεραπεία ή χημειοθεραπεία
- Εάν είστε σε πρόωρη εμμηνόπαυση
- Εάν δεν μπορείτε να παράγετε δικά σας ωάρια

Εάν ανήκετε σε μια από τις παραπάνω κατηγορίες τότε η δωρεά ωαρίων μπορεί να προσφέρει τη λύση και να εκπληρώσετε την επιθυμία σας να γίνετε μητέρα!

Πώς γίνεται;

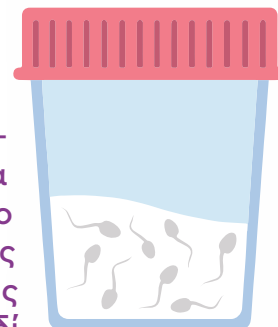
Στην αρχή, η υγιής δότρια ξεκινά ορμονική θεραπεία. Ακολουθεί ωοληψία και γονιμοποίηση των ωαρίων με το σπέρμα του συζύγου/συντρόφου της λήπτριας ή με σπέρμα δότη. Με την απλή διαδικασία της εμβρυομεταφοράς, τα γονιμοποιημένα ωάρια μεταφέρονται στο ενδομήτριο της λήπτριας.

Εφόσον προκύψουν πλεονάζοντα έμβρυα, κρυσσυντηρούνται για να μεταφερθούν σε μελλοντική σας προσπάθεια.

Η δωρεά ωαρίων μπορεί να πραγματοποιηθεί από δότριες, των οποίων τα ωάρια συλλέγονται στο κέντρο, όσο και από δότριες προερχόμενες από συνεργαζόμενες τράπεζες του εξωτερικού. Ενημερωθείτε για την συνεργασία μας με τράπεζες του εξωτερικού από το τμήμα της Δωρεάς.

Δωρεά σπέρματος

Η δωρεά σπέρματος είναι η κατάλληλη λύση που προσφέρεται όταν το σπέρμα του συζύγου/συντρόφου, μετά από εξειδικευμένο ανδρολογικό έλεγχο, δεν είναι κατάλληλο για τη γονιμοποίηση των ωαρίων ή σε περιπτώσεις ύπαρξης αζωοσπερμίας. Η δωρεά σπέρματος αφορά επίσης περιπτώσεις γυναικών που επιθυμούν να αποκτήσουν παιδί αλλά δεν έχουν σύντροφο. Η διαδικασία είναι νόμιμη σύμφωνα με την ελληνική νομοθεσία.



Πότε με αφορά;

- Όταν το σπέρμα που παράγεται δεν είναι ικανό να γονιμοποιήσει τα ωάρια (μειωμένη κινητικότητα, μειωμένος αριθμός, μη φυσιολογική μορφολογία κλπ.)
- Όταν το σπέρμα παρουσιάζει υψηλό βαθμό κατάτμησης DNA*
- Όταν υπάρχει πιθανότητα μετάδοσης κληρονομικής ασθένειας
- Όταν δεν ανευρίσκονται σπερματοζωάρια στο εκσπερμάτωμα**
- Όταν δεν ανευρίσκονται σπερματοζωάρια μετά από διαδικασία βιοψίας όρχεων

*Στο νέο υπερσύγχρονο Ανδρολογικό Εργαστήριο της Institute of Life-IASO μπορείτε να πραγματοποιήσετε ενδεδειγμένο έλεγχο του σπέρματός σας.

**Στην περίπτωση που δεν ανευρίσκονται σπερματοζωάρια και κατόπιν καθοδήγησης του θεράποντα Ιατρού, ο ενδιαφερόμενος μπορεί να υποβληθεί σε βιοψία όρχεως.

Πώς γίνεται η επιλογή;

Έπειτα από συζήτηση και καθοδήγηση του θεράποντα Ιατρού σας, έχετε τη δυνατότητα να αποφασίσετε σε ποια τράπεζα σπέρματος θα απευθυνθείτε και να επιλέξετε τον δότη βάσει των φαινοτυπικών χαρακτηριστικών αλλά και της ομάδας αίματος.

Ενημερωθείτε από την τράπεζα σπέρματος για τις επιλογές δωρεάς που έχετε (ανώνυμη ή επώνυμη δωρεά) καθώς και για τις προϋποθέσεις.

Το σπέρμα από τη τράπεζα σπέρματος μπορεί να χρησιμοποιηθεί είτε για σπερματέγχυση είτε για εξωσωματική γονιμοποίηση.

Το κέντρο μας συνεργάζεται με διάφορες τράπεζες σπέρματος, τόσο στην Ελλάδα όσο και στο εξωτερικό.

Για τα απαιτούμενα δικαιολογητικά βλέπε σελ. 20

Απαιτούμενα δικαιολογητικά για την ένταξη σε πρόγραμμα Δωρεάς Ωαρίων & Σπέρματος

Για να υποβληθείτε στην προσπάθεια εξωσωματικής γονιμοποίησης με δωρεά θα πρέπει να προσκομίσετε τα παρακάτω δικαιολογητικά:

- **Φωτοτυπία δύο όψεων των ταυτοτήτων/διαβατηρίων**
- **Ληξιαρχική πράξη γάμου με ημερομηνία έκδοσης εντός εξαμήνου**
- **Πιστοποιητικό οικογενειακής κατάστασης με ημερομηνία έκδοσης εντός έξι (6) μηνών από την προγραμματισμένη Ωοληψία/Εμβρυομεταφορά Κρυοσυντηρημένων Εμβρύων**
 - Εάν δεν έχετε τελέσει γάμο και βρίσκεστε σε ελεύθερη ένωση με σύντροφο ή είστε άγαμη, υποχρεούστε να προσκομίσετε συμβολαιογραφική πράξη και Πιστοποιητικό οικογενειακής κατάστασης (ενημερωθείτε σχετικά από το προσωπικό της Γραμματείας)
 - Εάν έχετε σύμφωνο συμβίωσης τότε πρέπει να προσκομίσετε ληξιαρχική πράξη με ημερομηνία έκδοσης εντός εξαμήνου και Πιστοποιητικό οικογενειακής κατάστασης στο οποίο να έχει καταχωρηθεί το σύμφωνο συμβίωσης
 - Εάν έχετε τελέσει γάμο εκτός Ελλάδος τότε πρέπει να προσκομίσετε ληξιαρχική πράξη γάμου με επίσημη μετάφραση και ημερομηνία έκδοσης εντός εξαμήνου
 - Εάν επιλέξετε επώνυμη δωρεά θα πρέπει η δότρια να υπογράψει τις απαραίτητες συναινέσεις καθώς και να υποβληθεί στις απαιτούμενες από τη νομοθεσία εξετάσεις για τις οποίες θα ενημερωθεί από τη Μονάδα

**Απαιτούνται οι ακόλουθες εξετάσεις
(ισχύς εντός εξαμήνου με σφραγίδα και υπογραφή Ιατρού) :**

**Έλεγχος του ζεύγους για HIV I/II, HBsAg (Αυστραλιανό Αντιγόνο), Anti HCV/ολικό, RPR.
Επιπλέον, για την γυναίκα άνω των 35 ετών συνιστάται μαστογραφία /υπέρηχος μαστών.**

Επιπλέον θα πρέπει να προσκομίσετε (αφορά μόνο το πρόγραμμα Δωρεάς Ωαρίων):

♀ **Για την κυρία:**

Αντισώματα για Ερυθρά IgG και IgM
CMV IgG και IgM
Τοξόπλασμα IgG και IgM
Ομάδα Αίματος - Rhesus

♂ **Για τον κύριο:**

Ηλεκτροφόρηση Αιμοσφαιρίνης/ Γενική Αίματος/Σίδηρος
Φερριτίνη/Τεστ Δρεπανώσεως
Ομάδα Αίματος - Rhesus

Για περαιτέρω πληροφορίες, μπορείτε να επικοινωνήσετε με την Γραμματεία της Μονάδας στα τηλέφωνα: 210 618 4022 και 210 618 4030, Δευτέρα έως Σάββατο 08:00-16:00.

Παρένθετη μητρότητα

Ως παρένθετη μητέρα ορίζεται η γυναίκα η οποία κυοφορεί το έμβρυο που προορίζεται για ένα ζευγάρι στο οποίο η σύντροφος δεν έχει τη δυνατότητα να το κυοφορήσει.



Σε περίπτωση που η κύηση είναι αδύνατη ή επικίνδυνη για τη ζωή της γυναίκας (για παράδειγμα όταν απουσιάζει η μήτρα ή όταν υπάρχει κάποια σοβαρή ασθένεια, γενετική ή επίκτητη, όπως καρδιακή νόσος, υψηλή πίεση, ηπατική ή νεφρική νόσος, ιστορικό επαναλαμβανόμενων (καθ' έξιν) αποβολών κ.α.), μπορείτε να καταφύγετε στην παρένθετη μητρότητα.

Η διαδικασία είναι απολύτως νόμιμη και ρυθμίζεται από τις διατάξεις του άρθρου 1458 του Αστικού Κώδικα (Α.Κ.) και του άρθρου 13 του νόμου 3305/2005 και επιτρέπεται με δικαστική άδεια που παρέχεται εφόσον πληρούνται συγκεκριμένες προϋποθέσεις. Στο πρόσωπο της αιτούσας πρέπει να συντρέχει ιατρική αδυναμία κυοφορίας που να αποδεικνύεται με ιατρικά έγγραφα.

Απαραίτητες προϋποθέσεις για την παρένθετη – κυοφόρο γυναίκα:

- Η παρένθετη μητέρα πρέπει να έχει ηλικία 25 έως 45 ετών
- Θα πρέπει να είναι απόλυτα υγιής
- Να έχει αποκτήσει τουλάχιστον ένα δικό της παιδί
- Να μην έχει υποβληθεί σε περισσότερες από δύο καισαρικές τομές
- Να έχει υποβληθεί στις υποχρεωτικές εκ του νόμου ιατρικές εξετάσεις
- Να έχει υποβληθεί σε ενδελεχή ψυχολογική αξιολόγηση
- Θα πρέπει να υπογράψει το ιδιωτικό συμφωνητικό ανάμεσα στην ίδια και τους μελλοντικούς γονείς (σε περίπτωση που είναι έγγαμη θα πρέπει να συγκαταθέσει και ο σύζυγός της) και να τηρήσει πλήρως τους όρους του
- Το γενετικό υλικό (ωάρια) που θα χρησιμοποιηθεί δεν επιτρέπεται να ανήκει στην παρένθετη μητέρα

Πώς πραγματοποιείται η διαδικασία;

Πραγματοποιείται εξωσωματική γονιμοποίηση με το γενετικό υλικό του ζευγαριού ή δοτών σε περίπτωση που απαιτηθεί. Στη συνέχεια, τα γονιμοποιημένα ωάρια μεταφέρονται στο ενδομήτριο της παρένθετης μητέρας.

Πριν από τη διαδικασία της εμβρυομεταφοράς είναι απαραίτητο να έχει εκδοθεί ειδική δικαστική άδεια, η οποία κατοχυρώνει τα δικαιώματα των βιολογικών γονέων και προστατεύει εξίσου και την παρένθετη μητέρα.

Στη Μονάδα μας προσφέρεται εκτεταμένη συμβουλευτική σχετικά με την παρένθετη μητρότητα. Καλύπτονται όλες οι πιθανές πτυχές, από τις συναισθηματικές και ψυχολογικές επιπτώσεις έως τις εξετάσεις που πρέπει να πραγματοποιούν οι παρένθετες μητέρες. Επίσης προσφέρονται και οι κατάλληλες επιλογές για την ιδανική κατά περίπτωση μέθοδο τεχνητής γονιμοποίησης, πάντοτε σύμφωνα με το ισχύον νομικό πλαίσιο.



Γυναικείος Έλεγχος Γονιμότητας



Γυναικείος έλεγχος ενδομητρίου

Θέλω να αυξήσω τις πιθανότητες να αποκτήσω παιδί!
Επιθυμώ:

- Να μάθω την κατάλληλη στιγμή εμφύτευσης του εμβρύου
- Να μεγιστοποιήσω τις πιθανότητες επιτυχημένης εμβρυομεταφοράς
- Να αντιμετωπίσω τη χρόνια ενδομητρίτιδα
- Να βοηθήσω το σώμα μου να υποδεχτεί το έμβρυο
- Να ελέγξω το ενδομήτριά μου σε μικροβιακό επίπεδο

Στην Institute of Life-IASO προσφέρουμε όλα τα κατάλληλα εργαλεία για την πραγματοποίηση του ονείρου κάθε γυναίκας.

Μη διστάσετε να ενημερωθείτε από τον θεράποντα Ιατρό σας και από το εξειδικευμένο προσωπικό του εργαστηρίου της Institute of Life-IASO για τις νέες, εξειδικευμένες εξετάσεις ενδομητρίου που παρέχουμε και σε συνεργασία με κορυφαία επιστημονικά κέντρα του εξωτερικού.

Εξειδικευμένες εξετάσεις ενδομητρίου:

- ER-MAP®
- IM-MAP®
- KIR & HLA-C
- ALICE® TEST
- EMMA®
- EndomeTRIO®
- Screening Ενδομητρίου

Μέσω των ειδικών αυτών εξετάσεων, μπορείτε να πάρετε τις απαντήσεις που χρειάζεστε και να αντιμετωπίσετε τόσο επαναλαμβανόμενες ανεπιτυχείς προσπάθειες όσο και να μειώσετε το ποσοστό αποβολών.

Ανδρικός Έλεγχος Γονιμότητας



Ανδρολογικό εργαστήριο

Η υπογονιμότητα δεν είναι θέμα που αγγίζει μόνο τις γυναίκες. Εκτιμάται ότι το 40% περίπου αποδίδεται σε αίτια που αφορούν αποκλειστικά στον ανδρικό παράγοντα, το 40% στον γυναικείο και ένα 20% αφορά και στους δύο συζύγους/συντρόφους ή σε ανεξήγητη υπογονιμότητα.

Στην Institute of Life – IASO έχουμε δημιουργήσει ένα υπεσύγχρονο ανδρολογικό εργαστήριο, με εξειδικευμένο και έμπειρο προσωπικό βιολόγων, που μπορεί να σας καθοδηγήσει για να βρείτε τις απαντήσεις στα ερωτήματά σας.

Βάσει των πληροφοριών που προσφέρουν οι νέες εξελιγμένες εξετάσεις του εργαστηρίου μας, υπάρχει η δυνατότητα για εξατομικευμένη θεραπεία.

Στο νέο ανδρολογικό εργαστήριο της Institute of Life – IASO προσφέρεται ένα μεγάλο εύρος προηγμένων αναλύσεων όπως:

Διαγνωστικοί Έλεγχοι

- Σπερμοδιάγραμμα (σύμφωνα με τις οδηγίες του Π.Ο.Υ)
- Έλεγχος οξειδωτικού στρες
- Έλεγχος κατάτμησης σπερματικού DNA
- Βιοχημικός και μικροβιολογικός έλεγχος με PCR
- Ανοσολογικός έλεγχος (ανίχνευση αντισπερματικών αντισωμάτων)
- Έλεγχος πρόσδεσης στο Υαλουρονικό Οξύ
- Έλεγχος ακροσωμικής αντίδρασης
- Έλεγχος ιζήματος ούρων

Ειδικές Επεξεργασίες για Υποβοηθούμενη Αναπαραγωγή

Εφόσον διαπιστωθεί ότι το σπέρμα έχει υψηλό οξειδωτικό στρες ή υψηλό κατακερματισμό DNA τότε κατόπιν συννενόησης του θεράποντος ιατρού με το ανδρολογικό εργαστήριο μπορούμε να προβούμε σε ειδικές επεξεργασίες ώστε να πετύχουμε καλύτερα ποσοστά γονιμοποίησης και καλύτερης ποιότητας έμβρυα.

- Μαγνητικό Διαχωρισμό Σπερματοζωαρίων (MACS)
- Επεξεργασία Σπέρματος με τη μέθοδο των μικρορευστών (ZYMOT).

Τι πρέπει να κάνω;

Κλείστε σήμερα κιόλας ένα ραντεβού στην Institute of Life – IASO και ελάτε να απαντήσουμε στα ερωτήματα που σας προβληματίζουν.

Τηλ: 210 618 4022 & 210 618 4030
Δευτέρα-Σάββατο, 08:00-16:00

Γενετικοί Έλεγχοι



EMBRACE® (Μη επεμβατικός προεμφυτευτικός έλεγχος εμβρύων)

Το EMBRACE® είναι ένα μη επεμβατικό τεστ το οποίο ιεραρχεί και βαθμολογεί τα έμβρυα βάσει της χρωμοσωμικής τους ανάλυσης και βοηθά να εντοπιστούν εκείνα τα έμβρυα που έχουν μεγαλύτερη πιθανότητα να είναι χρωμοσωμικά φυσιολογικά, χωρίς την ανάγκη διενέργειας βιοψίας. Αυτή η πληροφορία είναι σημαντική γιατί βοηθά τους Κλινικούς εμβρυολόγους να επιλέξουν τα έμβρυα που έχουν τη μεγαλύτερη πιθανότητα εμφύτευσης. Με αυτό τον τρόπο αυξάνονται οι πιθανότητες εγκυμοσύνης με την πρώτη προσπάθεια.

Η Institute of Life – IASO αποτελεί την 1η Μονάδα Ιατρικής Υποβοηθούμενης Αναπαραγωγής στην Ελλάδα η οποία σε συνεργασία με την IGENOMIX προσφέρει τη δυνατότητα διενέργειας του μη επεμβατικού προεμφυτευτικού ελέγχου Embrace.

Ποιους αφορά;

Όλα τα ζευγάρια που επιθυμούν να αυξήσουν τις πιθανότητες εγκυμοσύνης χωρίς τη χρήση επεμβατικών μεθόδων. Το Embrace τεστ δεν συνιστάται σε ζευγάρια με παθολογικό καρυότυπο. Σε αυτές τις περιπτώσεις προτείνεται Βιοψία Βλαστοκύστης και διενέργεια Προεμφυτευτικού Γενετικού Ελέγχου.

Προεμφυτευτικός Γενετικός Έλεγχος (PGT)

Ο **Προεμφυτευτικός Γενετικός Έλεγχος PGT** (Preimplantation Genetic Testing), είναι μια σύγχρονη διαγνωστική μέθοδος η οποία εφαρμόζεται προκειμένου να αναλυθεί το γενετικό υλικό (DNA) των εμβρύων. Η διαδικασία επιτρέπει τη διάγνωση κληρονομούμενων νοσημάτων ή/και τον προσδιορισμό χρωμοσωμικών ανωμαλιών που αφορούν συγκεκριμένη ομάδα ζευγαριών που υποβάλλονται σε υποβοηθούμενη αναπαραγωγή. Προσφέρει με αυτό τον τρόπο τη δυνατότητα να αναγνωρισθούν τα φυσιολογικά έμβρυα πριν την εμβρυομεταφορά αυξάνοντας τις πιθανότητες μιας υγιούς εγκυμοσύνης.

Προεμφυτευτικός Γενετικός Έλεγχος Χρωμοσωμάτων (PGT-A)

Ο **Προεμφυτευτικός Γενετικός Έλεγχος για Ανευπλοειδίες PGT-A**, γνωστός και ως PGS, είναι μια τεχνική που προσδιορίζει τη χρωμοσωμική κατάσταση των εμβρύων στο πλαίσιο της υποβοηθούμενης αναπαραγωγής. Μας επιτρέπει να επιλέξουμε μόνο τα έμβρυα με τον σωστό αριθμό και δομή χρωμοσωμάτων (ευπλοειδικά έμβρυα) για να εμφυτευτούν και κατ'επέκταση να οδηγήσουν στη γέννηση ενός υγιούς μωρού.

Προεμφυτευτικός Γενετικός Έλεγχος (PGT Complete)

Ο **Προεμφυτευτικός Γενετικός Έλεγχος Complete**, είναι ένα νέο γενετικό τεστ το οποίο μας παρέχει πληροφορίες σχετικά με την προέλευση της ανευπλοειδίας. Παρέχει στην ανάλυση του αποτελέσματος ακριβή ποσοστά για τη συμμετοχή του πατρικού (σπέρμα) ή του μητρικού παράγοντα (ωάριο).

Προεμφυτευτικός Γενετικός Έλεγχος Μονογονιδιακών Νοσημάτων (PGT-M)

Όταν ένα ζευγάρι φέρει γονίδια που ευθύνονται για κάποιο σοβαρό κληρονομικό νόσημα (πχ. Μεσογειακή Αναιμία, Κυστική Ίνωση), τότε διενεργούμε τον **Προεμφυτευτικό Γενετικό Έλεγχο για Μονογονιδιακά Νοσήματα PGT-M**, γνωστό και ως **Προεμφυτευτική Γενετική Διάγνωση PGD**, προκειμένου να επιλέξουμε τα έμβρυα που δεν έχουν κληρονομήσει από τους γονείς το αντίστοιχο νόσημα.

Προεμφυτευτικός Γενετικός Έλεγχος Κληρονομούμενων Χρωμοσωμικών Ανωμαλιών (PGT-SR)

Όταν ένα ζευγάρι φέρει χρωμοσωμικές ανακατατάξεις, όπως ισοζυγισμένες ή μη μεταθέσεις και αναστροφές, ενδέχεται να αντιμετωπίζει αποτυχίες εμφύτευσης των εμβρύων, υψηλό ποσοστό αποβολών καθώς και αυξημένο κίνδυνο γέννησης παιδιών με σοβαρές γενετικές ανωμαλίες. Σε αυτή την περίπτωση διενεργούμε τον **Προεμφυτευτικό Γενετικό Έλεγχο Κληρονομούμενων Χρωμοσωμικών Ανωμαλιών PGT-SR** προκειμένου να επιλέξουμε τα έμβρυα που δεν φέρουν τις ανωτέρω χρωμοσωμικές βλάβες.

Ποιόί πρέπει να υποβάλλονται σε γενετικό έλεγχο;

Σε Προεμφυτευτικό Γενετικό Έλεγχο θα πρέπει να υποβάλλονται ζευγάρια που φέρουν κληρονομούμενο νόσημα, αλλά και ζευγάρια που διαθέτουν τις παρακάτω ενδείξεις:

- Αυξημένη Αναπαραγωγική Ηλικία της γυναίκας
- Επανελημμένες αποτυχίες εμφύτευσης εμβρύων
- Καθ' έξιν αποβολές
- Ιστορικό προηγηθείσας κύησης με παθολογικό καρυότυπο

Σας υπενθυμίζουμε πως ο προεμφυτικός γενετικός έλεγχος απαιτεί άδεια από την Εθνική Αρχή Ιατρικώς Υποβοηθούμενης Αναπαραγωγής.

Η αίτηση υποβάλλεται από το εμβρυολογικό εργαστήριο της Institute of Life – ΙΑΣΩ και ο απαιτούμενος χρόνος χορήγησης άδειας είναι κατ'ελάχιστον ένας (1) μήνας.

Εφόσον κριθεί ότι πρέπει να προβείτε σε προεμφυτικό γενετικό έλεγχο, θα πρέπει να υπογράψετε στη Μονάδα τις απαιτούμενες συναινέσεις και να προσκομίσετε τα απαραίτητα δικαιολογητικά (ενημερωθείτε από τη κεντρική γραμματεία) ώστε να ολοκληρωθεί η διαδικασία της αίτησης.

Εσείς & Εμείς, δημιουργούμε μαζί!

Στην Institute of Life – IASO σας περιμένει μία έμπειρη και εξειδικευμένη ομάδα Ιατρών, κλινικών εμβρυολόγων και νοσηλευτικού προσωπικού, έτοιμη να σας καθοδηγήσει από το πρώτο κιόλας ραντεβού.

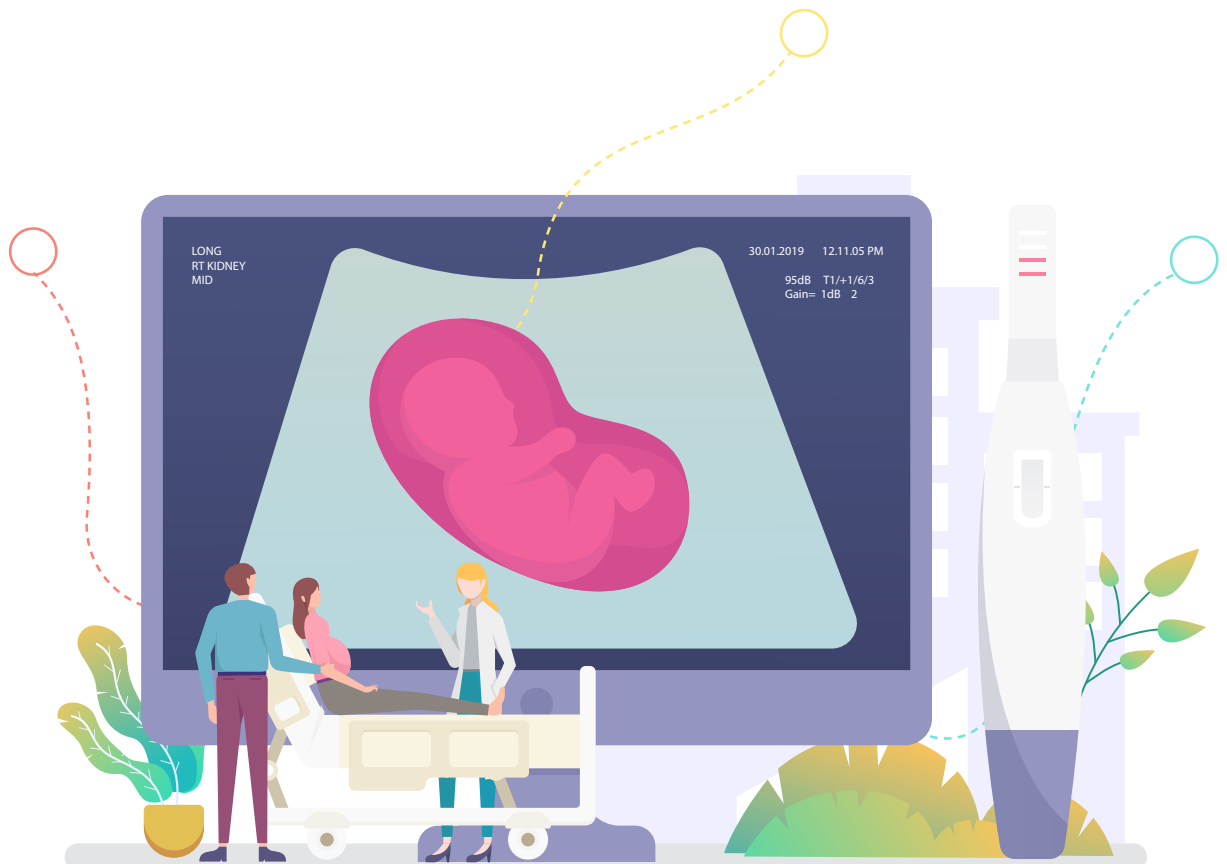
Με έγκαιρες διαγνώσεις, μέσα από ένα μεγάλο εύρος εξειδικευμένων εξετάσεων και προηγμένων γενετικών ελέγχων, εφαρμόζουμε εξατομικευμένα τις πιο σύγχρονες τεχνικές υποβοηθούμενης αναπαραγωγής σε ένα υπερσύγχρονο εργαστήριο βοηθώντας εκατοντάδες υπογόνιμα ζευγάρια να πετύχουν το όνειρο τους!

Εσείς, περιμένετε με μεγάλη προσμονή τη στιγμή που θα πάρετε στην αγκαλιά σας το μωρό σας.

Εμείς, είμαστε δίπλα σας για να κάνουμε κάθε δυνατή προσπάθεια να εκπληρώσουμε την επιθυμία σας να φέρετε στον κόσμο ένα παιδί.

Μαζί, ανυπομονούμε να έρθει η στιγμή που θα δημιουργήσουμε μια καινούργια ζωή!

Γιατί Εσείς και Εμείς δημιουργούμε ΜΑΖΙ!



Χρήσιμες Πληροφορίες

**Γραμματεία:**

210 618 4022, 210 618 4030

Λογιστήριο:

210 618 4018, 210 618 5161

Νοσηλευτικό Προσωπικό:

210 618 4038

Εμβρυολογικό Εργαστήριο:

210 618 4034

**Γραμματεία:**

ivf@iaso.gr

Λογιστήριο:

ivfaccounting@iaso.gr

Νοσηλευτικό Προσωπικό:

ivfnosileutiki@iaso.gr

Εμβρυολογικό Εργαστήριο:

ivflab@iaso.gr

**Ωράριο Λειτουργίας:**

Δευτέρα – Σάββατο
8:00 – 16:00

Απογευματινή λειτουργία:

Τρίτη
16:00 – 20:00



www.iolife.eu



[@iolifeiaso](https://www.facebook.com/iolifeiaso)



[iolife.eu](https://www.instagram.com/iolife.eu)



[LIFE TV IOLIFE](https://www.youtube.com/LIFE_TV_IOLIFE)

Οι σημειώσεις μου

.....

.....

.....

.....

.....

.....

.....

.....

.....

.....

.....

.....

.....

.....

.....

.....

.....

.....

.....

.....

.....

.....

.....

.....

WHERE EXPECTATION
MEETS SCIENCE



INSTITUTE OF LIFE

FERTILITY SPECIALISTS

Λεωφ. Κηφισίας 37-39,
Αθήνα, Μαρούσι
Τηλ: +30 210 618 4030
ivf@iaso.gr
www.iolife.eu